



Du laboratoire à la communauté

Le Centre de recherche Fernand-Seguin est dédié à la santé mentale. Il relève de l'Hôpital Louis-H. Lafontaine et regroupe des chercheurs en santé mentale qui proviennent majoritairement de l'Université de Montréal.

Les chercheurs de différentes disciplines et expertises font porter leurs travaux sur des problèmes de santé publique de première importance.

Par des recherches concrètes en santé mentale, l'Hôpital et son Centre de recherche s'assurent de faire le lien entre le laboratoire et la clientèle dans la communauté.

Mission

En collaboration avec la communauté et les divers établissements concernés, rendre accessibles des soins et des services spécialisés et ultra-spécialisés de qualité en santé mentale et, à cette fin, développer les savoirs pertinents par la recherche et l'évaluation et les diffuser auprès des usagers, des intervenants et de la population.

Projet subventionné par



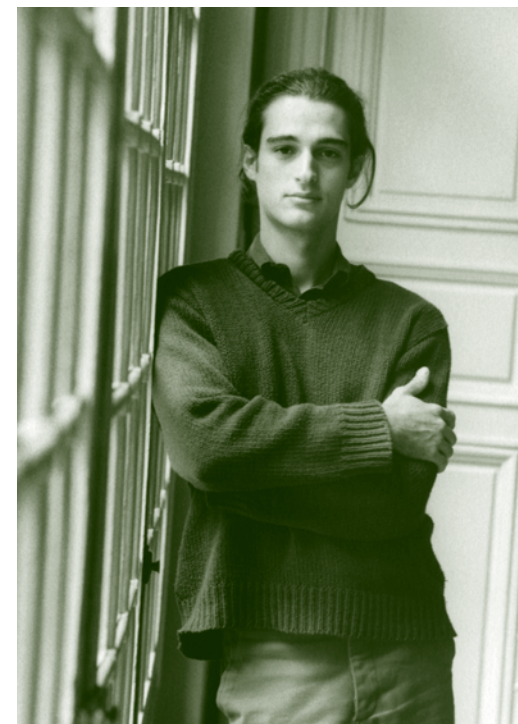
Centre de recherche
Fernand-Seguin
de l'Hôpital
Louis-H. Lafontaine

Animés par l'espoir



www.hlhl.qc.ca

Le trouble obsessionnel- compulsif et le soutien social



Une équipe du Centre de recherche Fernand-Seguin de l'Hôpital Louis-H. Lafontaine mène présentement une étude sur le soutien des proches qui vise à améliorer la compréhension des problématiques reliées à l'anxiété et, par le fait même, à augmenter l'efficacité des interventions.

Cette étude se réalise sous la supervision des D^{rs} Stéphane Guay, Marc Lavoie, André Marchand, Kieron O'Connor et Claude Bélanger, chercheurs-psychologues reconnus pour leur expertise dans le domaine des troubles anxieux.

Votre participation à l'étude vous demande d'abord de vous présenter à une première séance d'évaluation diagnostique, puis à une seconde séance de discussions filmée qui dure tout au plus de 30-45 minutes.

Veillez noter que votre participation à l'étude ainsi que les informations recueillies sont strictement confidentielles.

Qu'est-ce que le trouble obsessionnel-compulsif?

Le trouble obsessionnel-compulsif est un trouble anxieux. Il se caractérise par la présence d'obsessions, c'est-à-dire de pensées indésirables, récurrentes et persistantes (peur d'être contaminé, de perdre le contrôle, de blesser quelqu'un, de se tromper, etc.) qui entraînent de la détresse, de l'anxiété, ou du dégoût.

La présence d'obsessions chez un individu conduit fréquemment au développement de compulsions, c'est-à-dire d'un besoin intense de faire quelque chose pour soulager l'anxiété engendrée par les pensées obsédantes (rituel de vérification, de lavage, de rangement, etc.).

Au Canada, environ 2,5% de la population est affectée par le trouble obsessionnel-compulsif. Ce trouble apparaît généralement à la fin de l'adolescence ou au début de l'âge adulte et il est aussi fréquent chez les femmes que chez les hommes.

Les connaissances scientifiques acquises à ce jour indiquent que le soutien social est un facteur important à considérer. Toutefois, les mécanismes par lesquels ce soutien agit sont encore méconnus. Dans ce sens, l'étude de ces mécanismes devient chose cruciale dans la compréhension du trouble et son traitement.

Qu'est-ce que le soutien social?

Le soutien social fait référence à la quantité de personnes qui offrent du soutien à l'individu concerné mais aussi à la qualité et aux caractéristiques de son réseau social. Le soutien social est un facteur important dans le développement et/ou le maintien du trouble anxieux.

Objectif de l'étude

Le but de la présente étude est donc de mieux comprendre les liens entre les troubles anxieux et le soutien social.

Critères de participation

Les personnes que nous recherchons pour participer à cette étude doivent rencontrer les critères suivants :

- Être âgé de 18 ans et plus;
- Être atteint du trouble obsessionnel-compulsif;
- Accepter de répondre à des questions portant sur leur condition et d'en discuter avec leur conjoint ou un de leurs proches de leurs choix (par exemple: parent, frère ou soeur, collègue de travail, ami, etc.).

Bénéfices reliés à votre participation

- Indemnité de 40 à 60\$.
- Bénéfices psychologiques possibles.
- Amélioration des connaissances scientifiques et des traitements ultérieurs.
- Un livre d'autotraitement et une brève séance de psychoéducation vous seront également offerts.

Pour participer ou si vous avez des questions concernant le projet de recherche

Mélissa Rinaldi, M.Sc
Coordonnatrice de recherche
514 251-4000, poste 3574

www.hlhl.qc.ca/recherche/recrutement/participants.html

Veillez noter qu'il ne s'agit pas d'une étude impliquant un médicament.